



# 南通绿都垃圾新型回收服务有限公司创业计划书

## 摘 要

南通绿都垃圾新型回收服务有限公司是基于环境保护和经济效益的目的而创立，思路是在城市居民较为集中的小区和农村秸秆作物种植较为密集的区域开展可发电垃圾的新型特色回收服务，即将可发电垃圾回收与居民生活用电相结合，实行垃圾“分类回收+换电抵扣”的经营方法，通过建立这种全新的服务经营模式，实现公司效益、社会效益和环境效益的“三赢”格局。创业计划书首先对项目总体情况进行简要陈述，然后就运行的市场可行性进行了深入评估，接着对项目的营销策略及计划、业务流程、组织形式等进行了详细说明，最后对项目进行了投资收益评价，确保项目实施的安全性和效益性。

**关键词：**可发电垃圾、换电抵扣、可行性分析、投资收益评价

## Abstract

NanTong GreenCity Novel Garbage Recycling Service Corporation, Ltd is based on the purpose of environmental protection and economic benefits, our plan is about launching one novel distinguished garbage recycling service in the comparatively more residential community and more straw-centralized area, namely the combination of the recycling for the electricity-generated garbage and the electricity use for the residents, to implement the managing way by associating the recycling and the electricity changing deduction, and achieve a win-win-win situation covering the corporation benefits, the society benefits and the environment benefits through the establishment of this novel service and management pattern. Our business plan first presents the overview for the project, and take a in-depth evaluation regarding the project' s feasibility if launched in the market. Following that we also include the detailed illustration on the marketing strategy, business flow and organization forms for our project. Finally, we evaluated the profits on investment, to ensure of the safety and the benefit availability for the carrying out of our project.

**Key words :** electricity-generated garbage, electricity change deduction, feasibility analysis, evaluation of investment income

# 目 录

1 执行总结.....	1
2 公司描述.....	5
3 市场分析.....	7
4 市场营销.....	12
5 业务流程.....	16
6 企业组织.....	18
7 投资分析.....	21
8 创业行动计划.....	24
附录 1 公司章程 .....	25
附录 2 合伙人协议书 .....	30
附录 3 销售收入预测 .....	33
附录 4 销售和成本计划 .....	35
附录 5 现金流量计划 .....	37
附录 6 调查问卷 .....	38
参考文献.....	39
致 谢.....	40

# 1 执行总结

## 1.1 创业背景

现在，不管是城市还是在农村，每天都会产生大量的垃圾，尤其是城市区域，生活垃圾更是泛滥，仅南通市区每天便产生大约 1200 吨生活垃圾，由于垃圾随意扔弃以及居民没有分类意识，导致生活垃圾的可利用价值很低。据调研，如果一吨不加分类的生活垃圾送往热力垃圾发电厂进行发电，只能产生约 100-150 度的发电量，由于发电效益低，而垃圾发电运营成本较高，所以垃圾发电厂一般不会直接对生活垃圾进行发电，往往要对这些生活垃圾进行分拣挑出可燃垃圾再进行发电，这样一顿可燃垃圾可产生约 250-300 度的发电量，发电效益明显提高；另外，如果将生活垃圾中的餐厨垃圾（如剩饭剩菜等）分类集中起来送至沼气发电厂进行发电，一吨大约可产生 80-100 度的发电量。所以，综合来看，生活垃圾进行分类的经济价值是相当可观的。另外，在农村也会产生大量的秸秆垃圾（南通一年产生约 450 万吨的秸秆），但很大一部分都是直接焚烧，不仅污染了空气，也使农民丧失了潜在的秸秆利用价值。在当前国家电力供应普遍比较紧缺、电煤消耗过多的经济背景下，如果能对生活垃圾和秸秆垃圾进行合理分类回收并进行发电利用，这将会很很大程度上缓解经济发展过度依赖资源消耗的困境。

但如何有效实现垃圾分类，是许多国家政府非常棘手的问题，如果单纯依靠垃圾回收站可能产生不了预期的效果，但如果能从源头上解决垃圾分类问题，也就是城乡居民能自觉养成并保持垃圾分类的意识，才能从根本上解决政府处理垃圾难的问题。

基于以上背景，成立南通绿都垃圾新型回收服务有限公司，实施垃圾“分类回收+换电抵扣”垃圾回收经营策略，通过采用较低的换电成本来实现可发电垃圾的回收利用价值，通过创新垃圾回收机制，一方面提高了居民垃圾分类意识，降低生活用电成本（根据调查问卷分析，居民通过参与换电活动平均一年可节约 200 度左右的用电量）；另一方面公司也能从这种运营模式中获得比较可观的经济利益；同时，项目运作也可以纾缓政府回收处理垃圾的工作难度，在解决就压和环境保护等方面也起到了积极的促进作用，实现了公司经济效益、社会效益和环境效益的统一。

## 1.2 公司介绍

南通绿都垃圾新型回收服务有限公司是一家专门进行可发电垃圾回收的新型服务

型公司，公司将通过实施垃圾“分类回收+换电抵扣”相结合的经营策略，在市区、农村铺设经营业务网点，实施可发电垃圾分类回收服务，以解决社会日益增多的生活垃圾问题。

### 1.3 服务介绍

本公司将服务对象定位在城市小区居民、餐馆饭店、木材加工厂及其他企事业单位和农村秸秆种植户等，公司将依托南通的高等院校人才与技术优势，采用特色的经营手段及人性化的服务策略，大力开发城乡广阔的可发电垃圾市场，包括可燃垃圾、餐厨垃圾以及秸秆垃圾回收等多项服务内容。

### 1.4 市场分析

目前南通共有四家垃圾焚烧发电厂，分别位于启东、如皋、海安和如东，日均处理生活垃圾合计约为 3650 吨。南通市区每天产生超过 1000 吨生活垃圾，由于垃圾发电厂分选设备能力有限，无法对这些生活垃圾全部进行焚烧处理，目前除一部分运往如皋市垃圾焚烧发电厂外，其他则是通过垃圾中转站直接运往如皋（南通市垃圾处理中心）进行填埋，这样导致可燃垃圾发电价值白白丧失。

另外，南通没有专门的商业机构在进行垃圾回收服务，其原因在于目前生活垃圾没有实现分类的前提下进行回收处理成本过高（如一套垃圾分拣成套设备最低价格都在 100 万以上），所以很难盈利。而本公司由于从源头上解决了垃圾分类问题，公司可以用较低的换电成本来获取稳定的可发电垃圾供应，然后再提供给垃圾发电厂进行发电，则可以大大降低发电厂的垃圾分类成本，公司也能从中获得较为稳定的服务收入（50 元/吨左右）。政府补贴是公司利润来源的最重要方面，经电话和资料调研，政府对于垃圾处理服务型公司通常会给予一定的垃圾处理补贴（50-200 元/吨不等），同时对于环保项目还会给予一定的环保补贴（100-300 元/吨不等），这些都将构成公司稳定的收入来源，可以保证公司能够获得良好的经济利润。

综上，可发电垃圾回收服务作为垃圾回收业的细分市场，由于没有专门的商业机构进入该领域，市场竞争小，所以本项目一旦运行势必会将产生标杆性的市场引领价值。

### 1.5 营销分析

公司的经营好坏，很大程度上是由营销策略决定的，而营销策略的制定则依据目标

市场调研情况。为制定符合本公司的营销方式，在前期对目标消费群体进行深入调研和分析的基础上，构建出符合公司发展特点的组合营销方式和策略，包括产品策略、价格策略、促销策略、渠道策略和服务策略等，公司将综合运用这些营销手段，建立一种稳定和有效的可发电垃圾回收机制。

## 1.6 公司战略规划

战略规划是公司的发展蓝图，本公司将依据阶段发展的需要，结合市场需求的特点，制定了如下战略规划：

### ◆创业起步阶段（2015—2016 年）

内容：城市可发电垃圾（可燃垃圾和餐厨垃圾）的回收

手段：铺设网点、宣传推广

发展目标：由点及面，从一个网点逐步扩大至多个，在南通主要小区建立稳定的回收服务网络

### ◆发展阶段（2017—2018 年）

内容：城市可发电垃圾回收由小区居民逐步扩展至木材加工厂、企业及餐馆等，同时公司业务开始向农村市场渗透

手段：拓宽渠道、上门收购

发展目标：可燃垃圾回收机制不断健全，在南通可发电垃圾回收市场具有较高知名度和影响力

### ◆做大做强阶段（2019 年以后）

内容：业务扩张至周边城市以及江苏全省

手段：强化内部控制，实施规范化和品牌化战略

发展目标：成为江苏省内具有较强经济实力和一定知名度、号召力和领导力的垃圾回收服务商

## 1.7 投资分析

本公司注册资本 50 万，其中自筹 30 万，从银行借款 20 万；投资初始资金为 40 万，5 年总投资额拟为 80 万；按照年度财务预测，公司的投资收益评价从投资回收期来看，静态投资回收期与动态投资回收期均为 3 年；从净利润来看，公司第一年的预期净利润为 12.49 万元，第二年至第五年净利润分别是 17.07 万元、25.83 万元、38.89 万元和

50.83 万元，五年净利润总额达到 145.11 万元，投资分析结果表明项目具有良好的投资前景和投资效益。

## 1.8 技术支持

技术是公司得以持久稳定发展的内在动力，也是立于不败之地的重要保证，为此，我特意邀请企业、创业指导方面的相关专家以及大学教授作为本项目顾问，包括南通富士泰国际贸易有限公司总经理崔一民先生、创业指导专家刘林先生和职大经济管理学院朱天高、丁佐明两位副教授等人员，从技术上保证了公司运行具有可行性。

## 1.9 风险及措施

本项目的风险主要是三个方面，一是推广风险。创业初期的市场推广可能会比较困难，宣传可能会比较持久；二是竞争风险。随着公司经营发展，肯定会有不少企业跟进与我们竞争，市场容量可能会逐渐趋于饱和；三是政策风险。虽然当前国家对环保项目投入力度很大，但每个地方规定并不一致，项目的预期补贴收入也可能会与实际所得产生偏差。应对措施方面，对于第一个方面，公司将深入城市小区、企事业单位和农村，加强宣传推广力度，争取做到“不漏一家，不放一户”；对于第二个方面，公司将在坚持“垃圾换电”的特色模式下，与南通的垃圾发电厂、供电局等机构建立稳定的业务合作关系；对于第三个方面，公司将对国家环保产业政策进行跟踪调研，同时密切地方政府关系，使本企业获得有力的政府支持。

## 1.10 公司管理

本公司将采用有限公司的组织形式，董事会是公司重大事项决策机构，总经理负责公司日常事务管理，下设财务部、营销部、业务部、人事部以及配送部等五个部门，公司将创造适合自身发展的管理特色，建立完善的激励和约束机制，不断完善和提升管理水平。



## 2 公司描述

### 2.1 公司简介

**公司全称：**南通绿都垃圾新型回收服务有限公司

**公司业务：**主营可燃垃圾、餐厨垃圾、秸秆垃圾等可发电垃圾回收经营服务，辅营废品收购服务。

**公司理念：**倡导绿色环保生活理念，实现社会效益、经济效益和环境保护协调一致，和谐发展。

**公司文化：**“诚信·务实·进取”



**公司商标：**

商标以三角形为主标志，三角形是最稳定的几何图形，寓意公司日后将稳定发展；三角形由三个绿色的转折箭头构成，代表公司经营的是可发电垃圾的回收服务；三角形内是中国传统的铜钱币，寓意公司的特色在于“银行”属性——“垃圾换电”；铜钱币立体设置，给人一种动态、纵深发展的感觉，代表公司将不断创新、锐意进取；钱币中间镶嵌“绿都”公司商号，期望通过公司的发展营造环保绿色之都——南通；从整体效果来看，整个图案绿黄结合，代表本项目（绿色）是与发电产业（黄色）紧密结合的。

### 2.2 项目概述

本项目是在城市居民较为集中的小区和农村秸秆较为密集的区域开展可发电垃圾的新型特色回收服务，即将可发电垃圾分类回收与居民生活用电结合起来，实行垃圾“分类回收+换电抵扣”的经营方法，具体构思是公司将顾客送来的各种可发电垃圾（顾客事先进行分类）进行鉴别检测和价格评估，得出可以换取的用电量，给予顾客与之相匹配的“存电单”，公司将根据顾客的“存电单”数据定期到供电局为他们办理电费抵扣缴纳手续。公司将与南通有关垃圾发电厂进行合作，将回收的可发电垃圾，包括可燃垃圾和秸秆垃圾进行分类整理并定期运送至热力发电厂进行发电；同时，以餐厨垃圾中转回收服务商身份，将餐厨垃圾送至南通沼气发电厂进行沼气发电。

本项目属于新型环保服务行业，运作价值主要体现在三个方面：一是具有良好的社会效益。本项目能为人们树立垃圾分类回收的绿色环保生活理念，降低居民用电成本，纾缓政府处理垃圾的难度，同时也增加了社会就业；二是具有良好的环境与资源效益。项目符合国家提出的建设“环境友好型和资源节约型”社会的要求，减少了垃圾随意处置和秸秆燃烧产生的环境污染问题，也降低了发电行业对煤炭等不可再生资源的需求量；三是具有良好的经济效益。公司将通过可发电垃圾的分类回收，一方面可以获得较高的政府补贴，另一方面也可以从垃圾发电厂获得一部分利润分成。

### 3 市场分析

#### 3.1 市场容量

本项目的市场容量以南通市区可燃垃圾回收为例进行分析：

对于可燃垃圾回收数量：据调研，南通全市每天产生的生活垃圾总量约 5650 吨，目前四家垃圾焚烧发电厂日均处理生活垃圾约 3650 吨，由于垃圾分选设备能力不足，导致垃圾处理缺口达到 2000 吨/天，折合 73000 吨/年。以南通市区为例，每天产生生活垃圾约 1200 吨，其中约 900 吨送往如皋市垃圾焚烧发电厂，尚有 300 吨处理缺口。生活垃圾中大约 60%属于可燃垃圾，这样南通市区每天的可燃垃圾处理缺口为 180 吨，一年将达到 65700 吨，这个缺口可以由本公司进行回收填补。（鉴于居民对“垃圾换电”项目的市场兴趣度，公司未来的实际回收量会更大）

表 1 南通垃圾焚烧发电厂生活垃圾处理量及缺口量情况

项 目	处理区域	日产生量	日处理量	缺口
启东市垃圾焚烧发电厂	启东市、海门市	1800 吨	800 吨	1000 吨
如皋市垃圾焚烧发电厂	如皋市、南通市区	2200 吨	1600 吨	600 吨
海安县生活垃圾焚烧发电厂	海安县	800 吨	750 吨	50 吨
如东县生活垃圾焚烧发电厂	如东县	850 吨	500 吨	350 吨

数据来源：各垃圾焚烧发电厂网站

对于可燃垃圾销售价格：通过对江苏天楹能源环保有限公司（下属启东、海安、如东三家垃圾焚烧发电厂）技术部的电话调研和对秦皇岛林宏机械制造有限公司（国家较大的垃圾中转和分选设备制造商）网络在线调研（<http://www.linhongjx.com/>）得知，垃圾发电厂对生活垃圾的分类处理活动，其成本包括设备购置以及后续设备折旧成本；机器维修保养成本；电力及人力成本等，分类总成本约为 80 元/吨左右。公司作为垃圾发电厂的垃圾分类处理服务商，将可以省去这个支出。根据天楹集团的技术员的电话得知，如果垃圾分类服务费用在 60 元/吨以下会考虑进行（缺口）外包，我们将该价格作保守估计为 50 元/吨；另外，通过对南通供电局和环保局的电话调研，地方政府对于垃圾分类处理公司通常会支付一定服务费，该服务费用地方不同规定也不同，从 50-200 元/吨不等，我们预估这项服务费用为 125 元/吨；还有，国家对环保型企业通常会给予一定的环保项目补贴，其多少根据政府对项目的具体认定（资料调研），这项环保补贴

我们经过合理评估后做保守预测为 75 元/吨。这样，服务处理补贴加上环保补贴合计为 200 元/吨，加上上述服务收入，公司在可燃垃圾回收上总共至少可获得 250 元/吨的收入。结合回收数量（6.57 万吨），公司仅在南通市区面临的可燃垃圾回收收入每年将超过 1600 万元。

通过以上对可燃垃圾的市场容量核算，表明本项目市场潜力巨大，具有良好的经济效益和开发价值。

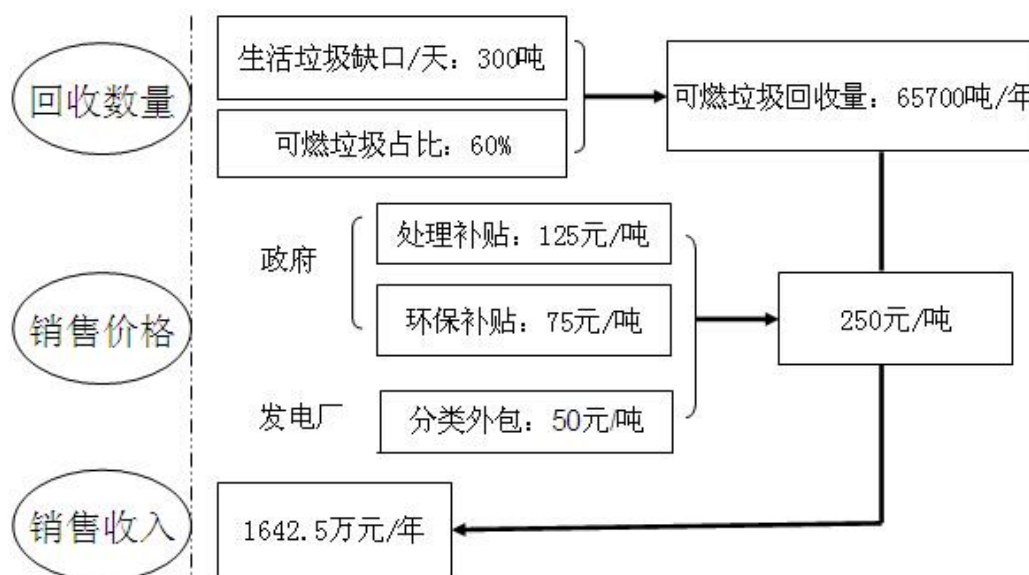


图 1 南通市区市场容量图示分析

### 3.2 问卷调查

为了比较真实掌握消费者对本项目的态度及兴趣情况，我们（备注：为便于项目开展，本人特意邀请两位朋友进行工作协助）开展了本项目市场问卷调查。公司成立初期核心消费群体由于主要是南通市区居民，所以我们的问卷调查也是基于这一群体进行开展，在南通 2 个居民小区（华侨花苑和易家桥新村）于 2014 年 3 月 8 日（周六）分别设立 2 个调查点采取有礼馈赠的调查方式，对 200 名居民进行了调查，有关调查情况及结果分析如下：

表2 问卷调查分析结果一览表

调查项目		调查结果	结果分析
问题	选项		
1. 您会对生活垃圾进行分类处理吗?	不会	88%	●居民垃圾分类意识淡薄 ●垃圾分类宣传与培训工作任务重道远
	偶尔会	7%	
	会	5%	
2. 您家庭每天产生的可燃垃圾有多少?	1 公斤	63%	●每个家庭每天产生可燃垃圾为 1.56 公斤
	2 公斤	20%	
	3 公斤	15%	
	4 公斤	2%	
3. 您家庭每天产生的餐厨垃圾通常有多少?	1 公斤	84%	●每个家庭每天产生餐厨垃圾为 1.2 公斤
	2 公斤	13%	
	3 公斤	2%	
	4 公斤	1%	
4. 您家庭日常生活用电量每个月约为多少?	50 度左右	8%	●每个家庭生活用电量每个月为 168 度
	100 度左右	30%	
	200 度左右	52%	
	300 度左右	10%	
5. 您听过垃圾可以发电吗?	听过	55%	●垃圾发电还有近一半人不太清楚
	没听过	35%	
	偶尔听过	10%	
6. 您对“垃圾换电”感兴趣吗?	很感兴趣	58%	●对项目感兴趣的人群比例很高 ●项目具备良好的市场需求
	一定兴趣	14%	
	没兴趣	28%	
7. 垃圾换电服务项目，您最看重的是什么?	降低用电成本	55%	●居民参与本项目的目的与我们创办公司的初衷不谋而合
	省交电费麻烦	15%	
	环境保护	30%	

### 3.3 市场环境

本项目采用 PEST 方法分析宏观市场环境情况，内容如下：

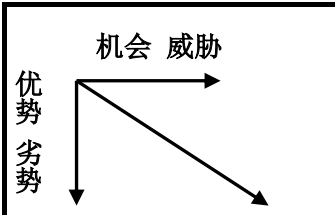
表 3 PEST 分析结果

项 目	内 容
政治法律环境（P）	<ul style="list-style-type: none"> <li>● 国家政治环境稳定，公司运营的法律法规完善，为公司创业及后续发展提供了充分的政治与法律制度保障</li> <li>● 政府对大学生创业的有关优惠政策</li> </ul>
经济环境（E）	<ul style="list-style-type: none"> <li>● 国民经济的快速发展，城乡居民可支配收入的提高，经济环境的改善促进国民对生活质量的要求的提高</li> <li>● 政府对环保服务项目提供的直接经济补贴</li> </ul>
社会文化环境（S）	<ul style="list-style-type: none"> <li>● 社会发展导致城乡居民更加注重环保与低碳生活</li> <li>● 国家“两型”社会的推进需要现代服务业进行创新</li> </ul>
技术环境（T）	<ul style="list-style-type: none"> <li>● 垃圾发电技术日趋成熟保证了垃圾回收服务的稳定性</li> <li>● 电子商务、信息处理技术的不断发展以及营销手段的创新使垃圾“换电”成为现实可能</li> </ul>

### 3.4 市场竞争

本项目通过 SWOT 分析法，对公司面临的机会、威胁以及优势、劣势进行了具体的分析，内容如下：

表 4 SWOT 分析结果

 机会 威胁 优势 劣势	机会（O）	威胁（T）
	<b>优势（S）</b> <ul style="list-style-type: none"> <li>● 国家政策优势</li> <li>● 经营模式优势</li> <li>● 人才技术优势</li> </ul>	<b>内在（拥有）</b> <ul style="list-style-type: none"> <li>● 强大的专业团队</li> <li>● 全新的经营管理模式</li> </ul>
<b>劣势（W）</b> <ul style="list-style-type: none"> <li>● 市场竞争，利润下降</li> <li>● 创业初期资金有限和人员不足造成推广困难</li> </ul>	<b>内因（存在）</b> <ul style="list-style-type: none"> <li>● 管理理论充分，实践不足</li> <li>● 虽有热情，但资金有一定的局限性</li> <li>● 刚投入需谨慎，不易放开手脚</li> </ul>	<b>外因（市场）</b> <ul style="list-style-type: none"> <li>● 名气不足导致外部不信任</li> <li>● 易产生商业纠纷和商业风险</li> <li>● 垃圾价格波动的市场风险</li> </ul>

### 3.5 市场前景

目前，对于城市生活垃圾绝大部分是由政府环卫部门设立的垃圾回收站将居民产生的生活垃圾不加分类直接回收处理（如填埋或焚烧），还有小部分由废品收购站回收处

理，市场中没有专门的可发电垃圾分类回收的商业机构运作。公司将通过创新居民垃圾处理与换电抵扣相结合的经营策略，着力于可发电垃圾回收服务这个细分市场，获得垃圾分类进行发电带来的经济利润的同时，也让顾客逐渐建立起一种低碳经济生活理念，降低生活用电成本，美化了生活环境，实现了人与社会的和谐发展。结合上述市场容量、市场环境和市场竞争等方面的分析结果，公司大力开展这一项目具有巨大的经济效益、社会效益和环境效益，所以市场前景一片光明！

## 4 市场营销

### 4.1 营业地点

公司的营业地点初定南通市崇川区华侨花苑 6#101，面积为 60 平方米左右，每月租金 2000 元左右。公司将营业地址选择在这个地方的原因是：第一，处于核心市区，有利于公司起步阶段的宣传和推广工作；第二，周边小区较多，便于家庭可发电垃圾的长期回收工作；第三，周边餐饮业比较发达，便于餐厨垃圾的长期回收工作。

另外，公司将在南通郊区租用 100 平方米左右的仓库，用于存放回收的垃圾，租金为每月 5000 元左右。

**备注：**公司将在开业的头两个月开设 1 个营业点，即华侨花苑；随着业务的开展，将在 3-6 月份开设 2 个营业点，即新增 1 个营业点；在 7-9 月份开设 4 个营业点；在 10-12 月份，开设 5 个营业点，营业网络基本覆盖南通市区主要居民小区。（具体内容参见 6.2 部门分工及岗位职责）

### 4.2 营销策略

本公司作为一种新型的服务型公司，在起步阶段将采用多样灵活的营销策略以便迅速进入市场并得到顾客的认可，不断提升产品的知名度和美誉度，形成独特的品牌形象。

#### 4.2.1 产品策略

公司产品包括城市可发电垃圾和农村可发电垃圾。其中，城市可发电垃圾包括可燃垃圾和餐厨垃圾，前者如纸张、纸箱盒、布料等，后者包括剩菜剩饭、骨头、菜根菜叶、果皮等食品类，农村可发电垃圾主要以秸秆为主。公司将实行可发电垃圾产品多样化和分类处理的产品回收策略，拓宽利润来源渠道。公司产品分类及主要特征如下：

表 5 公司产品分类及主要特征

产品类别	主要特征
可燃垃圾	燃烧值和发电效益较高，主要分布在城市，产量较高，供应稳定。
餐厨垃圾	生物发酵产生沼气后再转化成热能发电，由于转化能力相对较弱，发电效益一般。
秸秆垃圾	燃烧值和发电效益高，主要分布在农村，回收成本较高，受季节性限制，产量不稳定。



#### 4.2.2 价格策略

公司将根据所处发展阶段的不同，依据可发电垃圾种类和市场行情实行不同的定价策略，在保证公司一定利润的前提下突出定价的灵活性和针对性。公司可发电垃圾回收与销售价格情况如下：

表 6 公司可发电垃圾回收与销售价格

价格 产品种类	回收价格（元/吨）	销售价格（元/吨）
可燃垃圾	111	50
餐厨垃圾	55	64
秸秆垃圾	120	160

**备注：**（1）销售价格：对于可燃垃圾，公司作为垃圾发电厂的垃圾分类服务外包商，获得 50 元的服务收入（具体参见 3.1 市场容量）；对于餐厨垃圾，公司作为沼气发电厂的服务外包商，每回收一吨餐厨垃圾可从发电厂处获得 64 元的收入；对于秸秆垃圾，由于燃烧性能较好，垃圾发电厂通常会自费回收且回收成本较大（因为处在偏远农村地区），公司可以作为热力发电厂的服务外包商，每回收一吨秸秆垃圾可从发电厂处获得 160 元的收入。（定价基于市场调研，公司第一年回收与销售情况参见附录 3）（2）回收价格：三种产品的回收价格均基于销售价格，同时结合公司的量本利评估分析而制定。

通过回收价格，可折算出三种产品的换电价格，如下所示（按每度电 0.5 元简单估算）：

表 7 公司有关换电价格的规定

垃圾种类 换电价格	可燃垃圾	餐厨垃圾	秸秆垃圾
存一度电所需 垃圾量（千克）	4.5	9.0	4.2

#### 4.2.3 促销策略

促销策略主要用于公司开业和起步发展阶段，在这一阶段，由于消费者对我们不熟悉，也没有建立起稳定的市场运作体系，为此公司将采取形式多样、灵活多变的促销策略：

##### ◆开业促销

我们在开业前在客流量较为密集的居民小区、餐馆饭店等地进行大力宣传，张贴海

报，以吸引众多的消费者的注意。开业时我们将公司门面精心装潢和布置，而且我们将采取一系列的店庆优惠活动，包括：

全场优惠——顾客在开业第一天存即送，经评估后垃圾可换取的电力满三度电即可送一度电。

赠送会员卡——只要开业当天来我公司存垃圾的顾客即可免费领取一张会员卡，此会员卡采取的是积分制，存一度电可集一积分，积满一百积分即可换取一度电。

**成本预测：海报设计、印刷费用+人力宣传费用+店面布置费用=5000 元**

#### ◆人员推销

开业初期招聘三个兼职或专职推销员进行为期一个月的推销，大力宣传南通绿都垃圾新型回收服务有限公司的服务项目及优势优点，使人们充分了解到将垃圾存入本公司进行换电不仅可以为他们省去交电费的环节，降低用电成本，而且在方便经济的同时也可达到很好的环保效果，从而使人们去支持我们工作的开展。

**成本预测：2500 元/月\*3 人=7500 元**

#### ◆广告宣传

报纸广告——在当地知名报纸上（江海晚报或南通日报）投放广告宣传本公司，采取这种方式虽然成本较高，但受众面广，有利于公司在起步阶段快速得到消费者的认知。

社区内的宣传海报——在主要小区（如易家桥新村、虹桥新村等）的宣传栏张贴一些介绍公司情况的海报，采取这种方式成本较低，虽然受众面相对较窄，但针对性比较强，可以使目标居民充分了解公司的相关业务，从而支持公司的经营活动开展。

**成本预测：首期广告三个月，约 2000 元/月，合计约 6000 元**

#### ◆推行会员制

公司将推行会员制度，采取会员卡积分的形式，一度代表一积分，当积分达到一定程度时可以将会员卡升级，得到的好处就更多。根据积分情况的不同，我们将会员卡分为普通会员卡和高级会员卡。

普通会员卡——当在我公司累计换取的电力达到 200 度时即可获得一张普通会员卡，普通会员卡满 100 度电将加换 2 度电。

高级会员卡——当普通会员卡的积分达到 5000 时就可将普通会员卡升级为高级会员卡，高级会员卡满 100 度电将加换 5 度电。

### 4.2.4 渠道策略

我们的渠道策略包含两个方面，分别是营业渠道和公共关系渠道。

公司的营业渠道主要以设立网点为主，在创业起步阶段，先在城市人群密集小区设立第一个网点，人们可以将垃圾送到我们公司的网点处进行交易；在公司发展期，我们的网点将逐步推开，一方面在南通主要小区均开设营业网点，同时开始将业务网点推向农村市场，在收割时节收购农民种植的大量秸秆作物，这将成为公司重要的盈利来源；在公司运营成熟期，我们除了在南通城乡市场全面开展各项可发电垃圾业务外，将采用扩张策略逐渐向周边城市发展，争取用 5 年左右时间成为南通市乃至江苏省知名垃圾回收服务经销商。

公司的公共关系渠道，一方面我们与南通环保局等政府机构建立稳定的沟通机制，使公司能够获得政府的政策和资金支持；另一方面我们将与南通的垃圾发电厂、供电局等机构开展企业合作，理顺业务关系，构建坚实的双边合作“共赢”平台。

#### 4.2.5 服务策略

公司将采取售前、售中和售后相结合的服务策略，具体内容如下：

售前环节：在正式开展业务前，在目标居民小区开展业务宣传和业务培训活动，通过细致而深入的宣传工作，使居民自觉养成垃圾分类的意识习惯；通过对垃圾分类的业务培训，使居民能快速准确进行生活垃圾分类。

售中环节：在售中环节我们将做到规范化、标准化和人性化，让顾客能够充分感受到公司服务的真诚、热情和人性化。

售后环节：在售后环节，公司将建立稳定通畅的信息交流反馈渠道，比如在营业点设立意见簿，让顾客留下他们的意见，以便不断改进公司服务质量；公司也将定期召开居民交流会，通过这种面对面的交流，能更加直接反馈问题；公司还将通过微信、手机短信等信息平台定期发送有关业务信息，从而满足中青年消费群体的个性需求。

## 5 业务流程

公司业务流程从营业前的宣传发动开始，直到办理用电抵扣手续完毕。业务环节的设计和安排经过了多次论证，具体程序如下：

### 第一步：宣传发动，办理《换电卡》

公司在营业之前至少 2 个月便开始在目标小区进行宣传发动，实施垃圾分类培训等相关活动，以便居民对我们这项业务进行了解、熟悉并感兴趣，对于有意向或有兴趣的居民开展用户换电登记手续，逐户签发《存电单》，建立起用户换电信息库；

### 第二步：可发电垃圾分类

公司统一提供垃圾分类袋，居民自觉进行垃圾分类，从生活垃圾中分拣出可燃垃圾和餐厨垃圾，包装好后定期或不定期（每 1 天、每 2 天或随时等）递送至公司业务网点；

### 第三步：鉴别检测

公司业务人员对顾客送来的两类垃圾进行检查，确保顾客对垃圾分类的正确性和真实性，防止餐厨垃圾和可燃垃圾混装，也防止其他不可发电垃圾和危险品（如塑料、重金属、电池、打火机等）混杂其中；如果检查不合格，则要求顾客重新分类合格后予以认可；

### 第四步：称重记录

公司业务人员对两类垃圾分别进行计重，同时做好数据记录工作，做到计重正确、记录及时；

### 第五步：换电折算

在每位顾客的垃圾称重记录完毕之后，当即办理换电手续，业务人员根据顾客所交垃圾的种类和数量折算成换电度数并填写在顾客的《存电单》上，公司同时做好信息留存，以防出现意外和纠纷；（如果顾客是第一次光顾，则先签发《存电单》后办理换电手续）

### 第六步：垃圾后续处理与配送结算

公司将顾客递交的货物进行后续处理工作，包括垃圾整理、包装与入库，在积累到一定数量的可发电垃圾后，集中装车配送至垃圾发电厂并定期办理结算手续。其中，可燃垃圾和秸秆垃圾送至热力发电厂，餐厨垃圾送至沼气发电厂；（备注：公司事先与垃圾发电厂进行业务沟通并签署合作协议）

### 第七步：电费抵扣

公司将定期（通常为 2 个月）到供电局（或通过银行统一办理代扣）为顾客办理换电抵扣手续，公司依据顾客存电数量，按照顾客提供的《电费交费卡》上的总户号和户名直接办理电费代缴手续，如果顾客的换电量不足以抵消当期用电量时，公司及时通知顾客办理补缴手续（如果不足部分较少，公司可视情况办理代付手续，日后再用顾客递交的垃圾予以抵扣代缴费）；如果顾客的换电量超过了当前用电量时，公司将多余部分转下期累计存储。

我们通过以上这种富有银行特色的经营方式，创新了垃圾回收机制，与顾客建立起长期稳定的业务关系，一方面可以大幅度降低居民的生活用电成本，另一方面也可以减少顾客定期办理电费缴纳手续的麻烦。

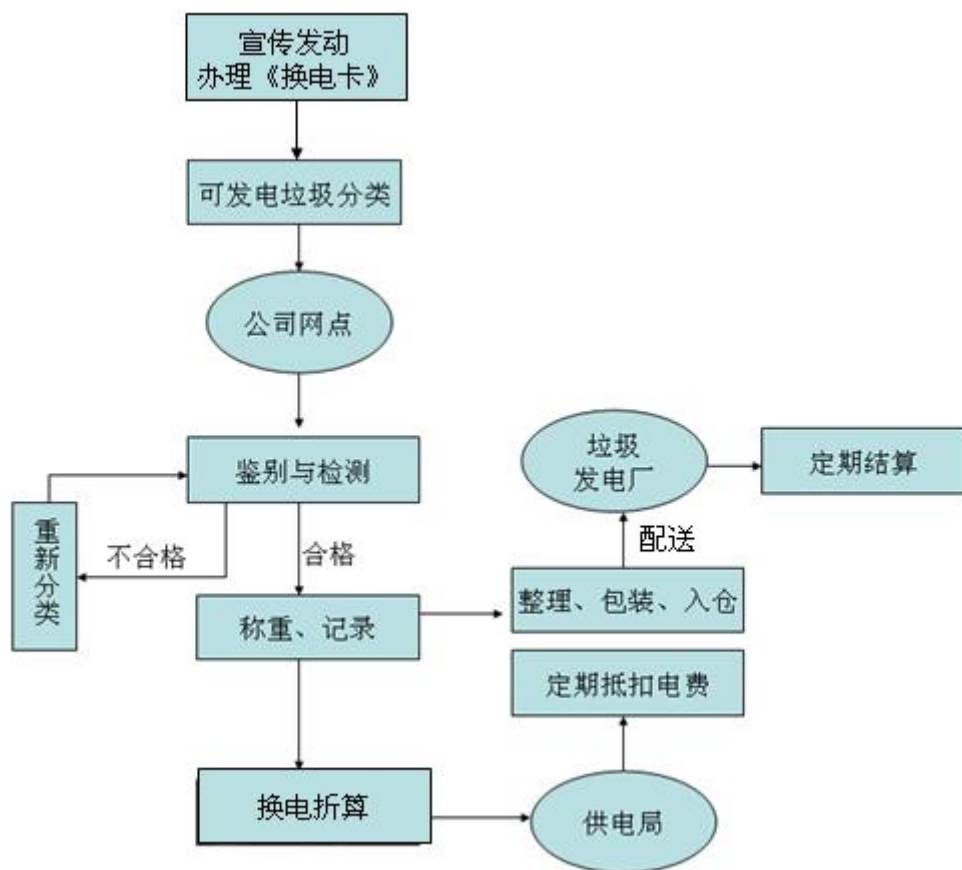


图 2 公司业务流程示意图

## 6 企业组织

### 6.1 企业组织形式

- 个体工商户                      有限公司  
个人独资企业                    其他  
合伙企业

### 6.2 部门分工及岗位职责

本公司将实行部门责任制，按照公司发展的具体要求建立科学合理的部门组织结构，在此基础上设立工作岗位，实施岗位分工，明确岗位职责，各个部门各司其职，保证运行畅通、规范、高效。同时，公司将根据发展阶段和发展战略，对公司基本部门、岗位设置及人员分工进行相应调整。

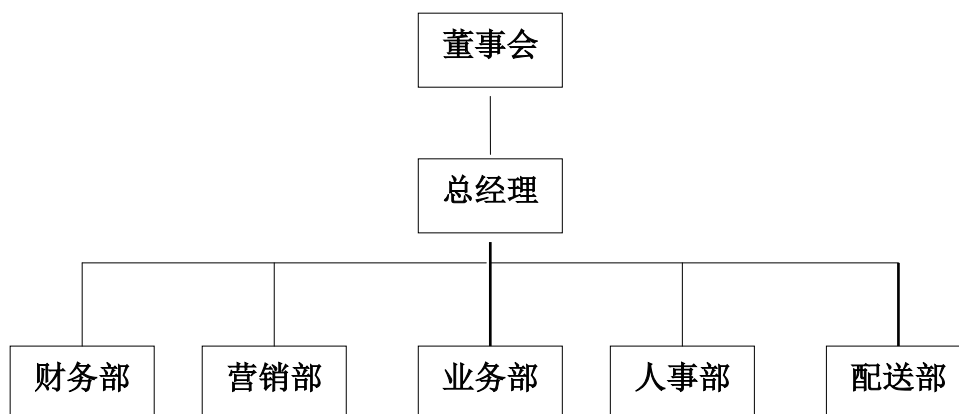


图 3 公司组织结构示意图

表 8 岗位职责与素质要求

岗位	工作说明	所需素质或技能	人数	薪酬（ /月）
总经理	负责公司全面业务；对公司各网点的设立、经营活动正确决策；组织、协调各部门分工安排等。	具备资深行业从业经验；有良好的领导、组织和协调能力。	1	5000 元
财务总监 (备注：第一年不设)	财务预算、财务分析和财务计划和财务审核。	具有较高的财务分析和财务预测能力。	1	3000 元
会计员	协助财务主管完成工作。	持有会计从业资格证并具有	1	2500 元

		一定的工作经验。		
营销总监 (备注:第一年不设)	带领团队进行业务宣传;定期进行营销分析;制定预防和纠正措施,确保完成营销目标。	具有较强的营销能力和丰富的工作经验。	1	3000元
营销员	深入居民小区等区域开展宣传。	具有较好的宣传能力和应变能力。	根据网点数量 灵活变动	2500元
业务总监 (备注:第一年不设)	组织业务汇报和分析活动;落实网点换电工作。	具有较强的业务分析和业务组织能力。	1	3000元
业务员	开展换电相关工作并做好垃圾后续整理工作;记录业务往来情况。	具有一定的职业判断能力、协调服务能力以及吃苦耐劳的精神。	根据网点数量 灵活变动	2500元
人事总监 (备注:第一年不设)	负责员工的招聘工作;负责组织员工业务培训活动;安排员工福利待遇等。	具备良好的人事管理经验和组织能力。	1	2500元
配送总监 (备注:第一年不设)	制定并完善配送制度和配送流程;制定实施配送计划,组织配送工作。	具有较强的配送统筹、分析和组织能力。	1	3000元
配送员	落实配送任务;记录配送情况。	具有货车驾驶资格与配送工作经验。	根据网点数量 灵活变动	2500元

表9 公司第一年网点安排、人员配置及工资情况

人员配置	总经理(业主)	员 工			
		回收员 (业务员)	营销员 (推广员)	配送员	会计员
1个(1-2月份)	1人	2人	1人	1人	1人
2个(3-6月份)	1人	4人	2人	1人	1人
4个(7-9月份)	1人	8人	4人	2人	1人
5个(10-12月份)	1人	10人	5人	2人	1人
工资(月/人)	5000元	2500元	2500元	2500元	2500元

备注:具体财务数据参见附录4。

### 6.3 企业法律责任

本公司一旦成立，将保证严格履行以下法律责任和事项：

- 为员工购买社会保险（包括养老、医疗、工伤、生育和失业保险等）；
- 和员工签订劳动合同；
- 员工的工资不得低于当地政府规定的最低工资；
- 按时缴纳营业税，消费税，企业所得税等一系列税费，做到不逃税漏税。

**备注：**公司章程参见附录 1，相关费用情况参见附录 4。

### 6.4 企业批准证件

本公司在注册成立时，除了需要办理公司注册的常规证件外，还需要办理环保审批证明，具体情况如下：

表 10 企业经营所需要的营业执照、许可证情况一览表

序号	证照名称	发证机构	预计费用（元）
1	企业法人营业执照	工商局	免交
2	组织机构代码证	工商局	免交
3	企业（字号）名称预先核准通知书	工商局	30 元
4	环保审批证明	环保局	50 元
5	税务登记证(国税和地税)	国税局/地税局	免交

**备注：**南通市政府对于大学生创业项目可以免费申领企业法人营业执照、组织机构代码证及税务登记证等证件。



## 7 投资分析

### 7.1 初始资金来源

在初始资金来源中，合伙自筹 30 万元（合伙人协议参见附录 2），此外，还需要从银行贷款 20 万元，为期 2 年（金融机构 1-3 年期的借款利率为 6.15%）。

表 11 初始资金来源情况

项目	投资来源	金额（万元）	所占比例（%）	出资方式
权益资本	风险投资	0	--	--
	自筹	30	60%	现金
负债资本	短期负债	20	40%	银行借款
	长期负债	0	--	--

### 7.2 初始投资支出

#### ◆工具和设备

公司成立时，将购置垃圾分类桶、垃圾车及其他工具设备，具体如下：

表 12 初始投资——工具和设备购置情况

名称	数量	单价	总费用（元）	备注
垃圾分类桶	20	150	3000	按照一个网点配置，根据实际运营情况灵活调整
垃圾钳	100	25	2500	
垃圾车（JR-J103）	3	1500	4500	
磅秤	2	500	1000	
合计	--	--	11000	

#### ◆交通工具

垃圾运输货车进行租用，以降低购置成本，费用参见附录 4。

#### ◆办公家具和设备

公司成立时，将购置办公桌椅、电脑及其他办公家具和设备，具体如下：

表 13 初始投资——办公家具和设备购置情况

名 称	数 量	单 价	总费用（元）	备注
办公桌椅	6 套	800	4800	按照一个网点配置，根据实际运营情况灵活调整
电脑	2	5000	10000	
电话机	1	150	150	
传真复印打印 扫描一体机	1	2200	2200	
饮水机	1	150	150	
其他办公用品	若干	3000	3000	
空调	1	5000	5000	
合计	--	--	25300	

对于其他初始投资预算，如员工工资、租金、共用事业费、物流费、社会保险费、原材料费以及营销费用等参见附录 4，现金流量情况参见附录 5。

## 7.3 投资收益分析

### 7.3.1 投资回收期分析

通过深入市场调研并基于公司业务的年度利润预测计算，如果公司初始投资额为 40 万，则静态投资回收期将在第三年内（2.4 年）；另外，从动态投资回收期来看，我们期望的最低报酬率为 10%，如果以 10%为资金折现率来计算投资回收期，同时简化认定收益为年底获得，则以市场调研为基础的计算为： $T_0=40 \times 42.03\% / (1+10\%) = 15.28$ ； $T_1=40 \times 42.03\% / (1+10\%)^2 = 13.88$  同理  $T_2=12.63$ ； $T_3=11.51$ ； $T_4=10.43$ ，前三年预期利润为 41.79 万元，即动态投资回收期也在第三年内。

### 7.3.2 投资效益分析

通过对投资效益的预测分析，公司第一年的预期净利润为 12.49 万元，按照年度财务预测，第二年至第五年净利润分别是 17.07 万元、25.83 万元、38.89 万元和 50.83 万元，本项目五年净利润总额达到 145.11 万元，年平均净利润率达到 42.03%，表明项目具有良好的投资前景和投资效益。

表 14 公司投资收益评价表

初期总投资：40 万		投资收益率 (第一年)		31.23%	
年 度	第一年	第二年	第三年	第四年	第五年
预期净利润 (税后, 单位: 万元)	12.49	17.07	25.83	38.89	50.83
净利润年增长率	--	36.67%	51.31 %	50.58%	30.69%
净利润年均增长率	42.03%				
备注	投资收益率=净利润÷总投资额×100%				
	第一年至第五年平均利润增长率= (第五年净利润÷第一年净利润) <sup>1/4</sup> -1				
	预期净利润-第一年: 具体参见附录 4				

## 8 创业行动计划

本项目经指导老师、创业专家和其他专业人员充分论证，提出以下创业行动计划安排：

第一阶段（2014年8-9月）：组织专家对项目进行深入调研和分析讨论，进一步确定公司的运营方案；

第二阶段（2014年10-12月）：安排和落实公司相关事务，如部门人员安排、设备器材购置、经营场所的选择确定等，为公司正式注册成立做好一切准备工作；

第三阶段（2014年12月）：招聘专职或兼职宣传人员在居民小区进行可发电垃圾的广泛深入宣传；

第四阶段（2015年1月初）：第一家网点注册成立，落实各项工商注册手续；开业庆典、宣传发动，采取多种开业优惠促销手段来吸引消费者的注意力；

第五阶段（2015年1月后）：公司正式开始实施可燃垃圾回收服务，在南通主要居民小区开展业务。

## 附录 1

## 南通绿都垃圾新型回收服务有限公司

## 公司章程

为适应社会主义市场经济的要求，依据《中华人民共和国公司法》以及有关法律、行政法规的规定，设立南通绿都垃圾新型回收服务有限责任公司，特制定本章程。

## 第一章 名称和住所

第一条 公司名称：南通绿都垃圾新型回收服务有限责任公司（以下简称公司）

第二条 公司的法定注册地址为江苏省南通市崇川区华侨花苑 6#101

## 第二章 经营范围

第三条 公司经营范围：主营可燃垃圾、餐厨垃圾、秸秆垃圾回收服务，辅营废品收购等。

## 第三章 公司注册资本

第四条 公司注册资本：50 万元（人民币）

公司增加或者减少注册资本，必须召开股东会，经公司全体股东一致通过并作出决议才能生效。公司减少注册资本，还应当自作出决议之日起十日内通知债权人，并于三十日内在报纸上至少公告三次。公司变更注册资本应依法向登记机关办理变更登记。

## 第四章 股东

第五条 股东的姓名或者名称、出资方式及出资额如下：

内 容 条 款	合 伙 人	潘 静	李 志 灿	王 月	朱 婷
出资方式		现金出资	现金出资	现金出资	现金出资
出资数额与期限		12 万；长期	6 万；长期	6 万；长期	6 万；长期
利润分配和亏损分摊		40%	20%	20%	20%
经营分工、权限和责任		董事长兼总经理	营销总监	财务总监	人事总监
合伙人个人负债的责任					
协议变更和终止					
其他条款					

第六条 公司成立后，应向股东签发出资证明书。

## 第五章 股东的权利和义务

第七条 股东享有如下权利：

- （一）参加或推选代表参加股东会并按照其出资比例行使表决权；
- （二）了解公司经营状况和财务状况；

- （三）选举和被选举为董事或监事；
- （四）依照法律、法规和公司章程的规定获取股利并转让出资；
- （五）优先购买其他股东转让的出资；
- （六）优先认缴公司新增资本；
- （七）公司终止后，依法分得公司的剩余财产；
- （八）股东有权查阅股东会会议记录和公司财务会计报告；
- （九）法律法规规定的其他权利。

第八条 股东履行以下义务：

- （一）遵守公司章程；
- （二）按期缴纳所认缴的出资；
- （三）以其所认缴的出资额为限对公司的债务承担责任；
- （四）在公司办理登记注册手续后，股东不得抽回投资；
- （五）法律法规规定的其他义务。

第九条 股东之间可以相互转让其全部或者部分出资。

第十条 股东向股东以外的人转让其出资时，必须经全体股东过半数同意；不同意转让的股东应当购买转让的出资，如果不购买该转让的出资，视为同意转让。

第十一条 股东依法转让其出资后，由公司将受让人的姓名或者名称、住所以及受让的出资额记载于股东名册。

## 第六章 公司机构

第十二条 股东会由全体股东组成，是公司的权力机构，行使下列职权：

- （一）决定公司的经营方针和投资计划；
- （二）选举和更换董事，决定有关董事的报酬事项；
- （三）选举和更换由股东代表出任的监事，决定有关监事的报酬事项；
- （四）审议批准董事会的报告；
- （五）审议批准监事会的报告；
- （六）审议批准公司的年度财务预算方案、决算方案；
- （七）审议批准公司的利润分配方案和弥补亏损的方案；
- （八）对公司增加或者减少注册资本作出决议；
- （九）对发行公司债券作出决议；
- （十）对股东向股东以外的人转让出资作出决议；
- （十一）对公司合并、分立、变更公司形式，解散和清算等事项作出决议；
- （十二）修改公司章程

第十三条 股东会的首次会议由出资最多的股东召集和主持。

第十四条 股东会会议由股东按照出资比例行使表决权；每一万人民币为一个表决权。

第十五条 股东会会议分为定期会议和临时会议，并应当于会议召开十五日以前通知全体股东。定期会议应每6个月召开一次，临时会议由代表四分之一以上表决权的股东，三分之一以上的董事，或者临时提议方可召开。股东出席股东会议也可书面委托他人参加股东会议，行使委托书中载明的权力。

董事会会议将在公司的法定地址召开，亦可在董事会所一致同意的其它地方举行。但是，每年至少要举行一次由董事亲自参加的会议。

第十六条 股东会会议由董事会召集，董事长主持。董事长因特殊原因不能履行职务时，由董事长指定的副董事长或者其他董事主持。

第十七条 股东会会议应对所议事项作出决议，决议应由代表二分之一以上表决权的股东表决通过，但股东会对公司增加或者减少注册资本；分立、合并、解散；或者变更公司形式、修改公司章程所作出的决议，应由全体股东一致表决通过。股东会应当对所议事项的决定作出会议记录，出席会议的股东应当在会议记录上签名。

第十八条 公司设董事会，成员为5人，由股东组成。董事任期3年，任期届满，可连选连任。董事在任期届满前，股东会不得无故解除职务。董事会设董事长一人。

董事会行使下列职权：

- （一）负责召集股东会，并向股东会报告工作；
- （二）执行股东会的决议；
- （三）决定公司的经营计划和投资方案；
- （四）制订公司年度财务预算方案、决算方案；
- （五）制订公司的利润分配方案和弥补亏损方案；
- （六）制订公司增加或者减少注册资本的方案；
- （七）拟打公司合并、分立、变更公司形式、解散的方案；
- （八）决定公司内部管理机构的设置；
- （九）制定公司的基本管理制度。

第十九条 董事会由董事长召集并主持。董事长因特殊原因不能履行职务时，由董事长指定其他董事召集和主持，三分之一以上董事可以提议召开董事会会议，并应于会议召开十日前通知全体董事。

第二十条 董事会对所议事项作出的决定应由三分之二以上的董事表决通过方为有效，并应作成会议记录，出席会议的董事应当在会议记录上签名。

第二十一条 公司设总经理一名，由董事会聘任或者解聘，总经理对董事会负责，行使下列职权：

- （一）主持公司的生产经营管理工作，组织实施董事会决议；
- （二）组织实施公司年度经营计划和投资方案；

- （三）拟订公司内部管理设置方案；
- （四）拟订公司的基本管理制度；
- （五）制定公司的具体规章；
- （六）提请聘任或者解聘公司副经理、财务负责人；
- （七）聘任或者解聘除应由董事会聘任或者解聘以外的负责管理人员；
- （八）公司章程和董事会授予的其他职权。经理列席董事会会议。

第二十二条 公司发展到一定规模时可设监事会，成员 3 人，并在其组成人员中推选一名召集人。监事任期每届三年，任期届满，可选连任。

第二十三条 监事会行使下列职权：

- （一）检查公司财务；
- （二）对董事、经理执行公司职务时违反法律、法规或者公司章程行为进行监督；
- （三）当董事和经理的行为损害公司的利益时，要求董事和经理予以纠正；
- （四）提议召开临时股东会；监事列席董事会会议。

第二十四条 公司董事、经理及财务负责人不得兼任监事。

## 第七章 法定代表人

第二十五条 董事长为公司法定代表人，任期 3 年，由董事会选举产生，任期届满，可连选连任。

第二十六条 董事长行使下列职权：

- （一）主持股东会和召集、主持董事会会议；
- （二）检查股东会议和董事会会议的落实情况，并向董事会报告；
- （三）代表公司签署有关文件；
- （四）在发生不可抗力等紧急情况下，对公司事务行使特别裁决权和处置权，但这类裁决权和处置权须符合公司利益，并向董事会和股东会报告；
- （五）法律法规和本章程规定的其他职权。

## 第八章 财务会计及劳动管理制度

第二十七条 公司应当依照法律、行政法规和国务院财政主管部门的规定建立本公司的财务、会计制度，并应在第一会计年度终了时制作财务会计报告，依法经会计师事务所审查验证于第二年 3 月 30 日前送交各股东。财务会计报告包括：

- 1] 资产负债表；2] 损益表； 3] 财务状况变动表；4] 财务情况说明书；5] 利润分配表。

第二十八条 公司利润分配按照《公司法》及有关法律、行政法规，国务院财政主管部门的规定执行。

第二十九条 劳动用工制度按国家法律、行政法规及国务院劳动部门有关规定执行。

## 第九章 解散与清算

第三十条 公司的营业期限 10 年，《企业法人营业执照》签发之日起计算。



第三十一条 公司有下列情形之一的，可以解散：

- （一）公司章程规定的营业期限届满；
- （二）股东会决议解散；
- （三）因公司合并或者是分立需要解散的；
- （四）公司违反法律、行政法规被依法责令关闭的；
- （五）因不可抗力事件致使公司无法继续经营时；
- （六）宣告破产。

第三十二条 公司解散时，应依据《公司法》的规定成立清算组对公司进行清算。清算结束后，清算组应制作清算报告，报股东会或者有关主管机关确认，并报送公司登记机关，申请注销公司登记，公告公司终止。

## 第十章 其他事项

第三十三条 公司章程中涉及公司登记事项变更的可修改公司章程，修改后的公司章程不得与法律、法规相抵触。修改后的公司章程应送交原公司登记机关备案，涉及变更登记事项的，同时应向公司登记机关申请变更登记。

第三十四条 公司章程的解释权属于股东会。

第三十五条 公司登记事项以公司登记机关核定的为准。

第三十六条 本章程由全体股东共同订立，自公司设立之日起生效。

第三十七条 本章程一式 5 份，各股东持一份，并报公司登记机关备案一份。

全体股东签字、盖章：

## 附录 2

## 南通绿都垃圾新型回收服务有限公司

## 合伙人协议书

兹有潘静、李志灿、王月、朱婷等人，为经营南通绿都垃圾新型回收服务有限公司而缔结本协议，当事人一致同意根据下列条款组建合伙企业。

**第一条 组织形式、企业名称、经营场所、合伙期限、经营范围**

- 1、组织形式：合伙人根据《合伙企业法》及其相关规定组建合伙企业。
- 2、企业名称：全体合伙人以南通绿都垃圾新型回收服务有限公司名义从事经营。
- 3、经营场所：全体合伙人的主要经营场所位于南通崇川区华侨花苑 6#101。
- 4、合伙期限：合伙关系从本协议签订之时发生，至 2025 年 12 月 31 日 终止。  
非因下列原因，不得提前终止：
  - (1) 提前达到本协议预期的目的；
  - (2) 某一合伙人死亡、精神错乱、破产之后，其他合伙人不愿维持合伙关系；
  - (3) 全体合伙人一致同意提前终止。
- 5、经营范围：全体合伙人共同从事可燃垃圾、秸秆垃圾及餐厨垃圾回收；废品收购等项经营活动，经营范围以工商行政管理局核准同意并由营业执照所载明的内容为准。

**第二条 出资**

- 1、全体合伙人出资总额人民币 30 万元（或总计为十成），每一合伙人已按下表所列的种类、数量履行出资义务。

内 容 条 款	合 伙 人			
	潘 静	李 志 灿	王 月	朱 婷
出资方式	现金出资	现金出资	现金出资	现金出资
出资数额与期限	12 万；长期	6 万；长期	6 万；长期	6 万；长期
利润分配和亏损分摊	40%	20%	20%	20%
经营分工、权限和责任	董事长兼总经理	营销总监	财务总监	人事总监
合伙人个人负债的责任				
协议变更和终止				
其他条款				

在合伙关系存续期间，为了扩大经营规模而有必要追回投资时，各合伙人自接到通知后 15 日内，按上表所列的比例追回出资数额。以上出资为合伙人共有财产。

- 2、合伙人除参与盈余分配外，不得因出资而要求其他报酬。
- 3、合伙人的股权不得转让于本协议当事人以外的其他人。
- 4、合伙人退伙时按退伙时的财产状况，根据本协议载明的出资比例和退伙人是否履行追回投资的义务返还出资。不能用实物返还的，应当允许折价返还现金。

5、退伙人出卖已返还的财产时，本协议当事人在同等条件下有优先购买的权利。

### 第三条 盈余分配

1、盈余是指每一会计年度内的营业总收入减去成本，并按营业总收入的 10%，提前后备基金后的纯利润。

2、纯利润的 50%，按出资比例分配。

纯利润的 30%，按工作量分配（工作量根据不同工种，由内部工作承包合同规定）。

纯利润的 20%，作为福利费用，按人数平均分配。

3、本协议当事人均享有参加盈余分配的权利。

4、盈余分配方案连同每会计年度经营收支明细帐，在会计年度终止前的一个月公布。

5、合伙人在分配方案公布之后，实施之前，可对分配方案和帐目进行审核，任何人对分配方案持有异议，应由合伙人全体会议讨论裁决。

### 第四条 合伙事务的经营管理

1、合伙事务由全体合伙人共同参与。若有争议，依半数以上的主导意见决定。合伙人无论出资数额大小，每人对合伙事务仅有一票表决权。

2、全体合伙人推选潘静为合伙负责人，负责人根据过半数的主导意见制定执行方案，主管执行过程中的一切事务；负责人亦可提出经营方案，制定经营计划，交全体合伙人会议讨论通过。

3、在合伙事务范围内，每一合伙人（或合伙负责人）都可以代表全体合伙人对外开展业务，每一合伙人（或合伙负责人）在经营业务范围内的活动由全体合伙人负责。

4、合伙人处理合伙事务应像对待本人的事务一样慎重。

5、合伙人处理合伙事务的劳动报酬由内部工作承包合同规定，合伙人不得以任何形式从经营体内索取回扣。

6、合伙人有权在每月 1 日至 10 日查阅帐簿，主管财会的合伙人不得拒绝。

### 第五条 合伙债务的分担

1、合伙人按本协议第三条第二款所定的盈余分配比例（或出资比例）分组合伙债务，合伙人接到履行债务通知后应于 30 日之内，将各自所应分担的份额，交给主管财会的合伙人。

2、新的合伙人对他加入合伙前的合伙债务应按核定的出资比例和盈余分配比例分担清偿（或不分担清偿义务）；退伙人对退伙时已存在的合伙债务，不论到期与否，都应承担清偿义务。

### 第六条 入伙与退伙

1、接纳新的合伙人须由本协议当事人一致同意。

2、合伙人在本协议存续期间不得声明退伙，但出现下列情形除外：（1）本协议第一条第四款所列的提前终止原因；（2）合伙经营连续在 24 月内出现亏损；（3）一半以上的合伙人在表决中对合伙经营投不信任票。

或者用下列规定：

合伙人可以声明退伙，但在退伙前一个月应以书面形式向其他合伙人转达退伙意向。

3、退伙时按本协议第七条规定进行清算。

### **第七条 合伙的终止**

1、无论合伙关系因何种原因终止，都应即时向全体合伙人公布资产负债表。

2、终止时的清算程序如下：（1）清偿合伙债务；（2）结清未付工资；（3）返还出资；（4）分配盈余。

### **第八条 其他**

1、合伙会计年度从每年\_\_1\_\_月\_\_1\_\_日开始，至同年\_\_12\_\_月\_\_31\_\_日止。

2、合伙所有的明细帐目应充分显示合伙的经营状况、资金周转状况和纳税情况。

3、合伙负责人应在年终将年度资产负债表和经营报告的复印件交送每个合伙人，如果合伙人在收到上述复印件之后的一个月之内没有向合伙负责人提出书面或口头的反对意见，推定他对该年度的经营状况没有异议。

4、合伙人以商号的名义开列银行帐户，银行支票和期票应由合伙负责人与主管财会的合伙人共同签署。

本协议缔约人签名：\_\_\_\_\_

缔约日期：\_\_年\_\_月\_\_日

## 附录 3

## 销售收入预测（第一年，12个月）

项 目		销 售 数 量		月 份												合 计
		1	2	3	4	5	6	7	8	9	10	11	12			
城市 可燃 垃圾	销售数量（吨）	100	120	260	320	330	350	620	660	680	720	780	820	5760		
	平均单价（元/吨）	50	50	50	50	50	50	50	50	50	50	50	50	-		
	月销售额（元）	5000	6000	13000	16000	16500	17500	31000	33000	34000	36000	39000	41000	288000		
城市 餐厨 垃圾	销售数量（吨）	20	30	55	65	75	90	145	155	165	190	205	210	1405		
	平均单价（元/吨）	64	64	64	64	64	64	64	64	64	64	64	64	-		
	月销售额（元）	1280	1920	3520	4160	4800	5760	9280	9920	10560	12160	13120	13440	89920		
合 计	销售总量（吨）	120	150	315	385	405	440	765	815	845	910	985	1030	7165		
	销售总收入（元）	6280	7920	16520	20160	21300	23260	40280	42920	44560	48160	52120	54440	377920		
政府补贴（200元/吨）		24000	30000	63000	77000	81000	88000	153000	163000	169000	182000	197000	206000	1433000		
总收入（元）		30280	37920	79520	97160	102300	111260	193280	205920	213560	230160	249120	260440	1810920		

**说明：**

1. 第一年公司的业务主要是在南通城区进行可发电垃圾（可燃垃圾+餐厨垃圾）回收服务，在居民集中的小区设立网点，具体思路是：1-2 月份，公司运营 1 个业务网点，3-6 月份，公司运营 2 个业务网点，7-9 月份，公司运营 4 个业务网点，10-12 月份，公司运营 5 个业务网点；（具体参见 6.2 部门分工及岗位职责）
2. 销售数量：对于城市可燃垃圾回收（销售）数量，经市场调研和分析一个网点覆盖的可燃垃圾产生量约为 234 吨，其中对垃圾换电感兴趣的占 72%，（参见 3.2 问卷调查结果数据，另假定一个网店覆盖 2 个居民小区合计 5000 户居民）则理论可回收 168.48 吨；对于餐厨垃圾回收（销售）数量，市场调研的数据为一个网点一个月约产生 180 吨，其中对垃圾换电感兴趣的占 72%（参见 3.2 问卷调查结果数据），则理论可回收 129.6 吨，考虑到南通目前沼气发电厂还处于起步阶段，我们在第一年对餐厨垃圾的回收规模很小；
3. 单价：对于可燃垃圾，公司可获得垃圾发电厂的垃圾分类服务费 50 元/吨（具体参见 3.1 市场容量）；对于餐厨垃圾，作为沼气发电厂的第三方垃圾回收服务机构，可获得一定的服务收入，经调研，该收入约为 64 元/吨；
4. 政府补贴：公司可获得两方面的政府补贴，一是政府给予的垃圾处理补贴，按 125 元/吨预估；二是环保项目补贴约 75 元/吨，二者相加一吨可获得 200 元/吨的补贴收入。

## 附录 4

## 销售和成本计划（第一年，12个月）

项 目		金 额												合 计
		1	2	3	4	5	6	7	8	9	10	11	12	
销售	销售净收入	30280	37920	79520	97160	102300	111260	193280	205920	213560	230160	249120	260440	1810920
成本	工资支出（含业主及员工工资）	17500	17500	25000	25000	25000	25000	42500	42500	42500	50000	50000	50000	412500
	租金（含办公室及仓库）	7000	7000	9000	9000	9000	9000	13000	13000	13000	15000	15000	15000	134000
	可发电垃圾回收（换电）成本	12200	14970	31885	39095	40755	43800	76795	81785	84555	90370	97855	102570	716635
	公用事业费（电/电话/水/网络）	2000	2000	4000	4000	4000	4000	8000	8000	8000	10000	10000	10000	74000
	物流费（含燃油、路桥、装卸费等）	1000	1000	2000	2000	2000	2000	4000	4000	4000	5000	5000	5000	37000
	车辆租用费（垃圾运输车）	2000	2000	2000	2000	2000	2000	4000	4000	4000	4000	4000	4000	36000
	贷款利息	1025	1025	1025	1025	1025	1025	1025	1025	1025	1025	1025	1025	12300
	社会保险费	3984	3984	5976	5976	5976	5976	10624	10624	10624	12616	12616	12616	101592
	宣传推广等市场营销费用	5000	2000	2000	2000	2000	2000	2000	2000	2000	2000	2000	2000	27000
	原材料（含垃圾袋及捆扎绳等）	200	200	400	400	400	400	800	800	800	1000	1000	1000	7400
	总成本	51909	51679	83286	90496	92156	95201	162744	167734	170504	191011	198496	203211	1558427
利润（税前）		-21629	-13759	-3766	6664	10144	16059	30536	38186	43056	39149	50624	57229	252493
税费	企业所得税（免征）	0	0	0	0	0	0	0	0	0	0	0	0	0
	个人所得税（免征）	0	0	0	0	0	0	0	0	0	0	0	0	0
	营业税及附加（5%）	1514	1896	3976	4858	5115	5563	9664	10296	10678	11508	12456	13022	90546
其他支出		1000	1000	2000	2000	2000	2000	4000	4000	4000	5000	5000	5000	37000
净利润（税后）		-24143	-16655	-9742	-194	3029	8496	16872	23890	28378	22641	33168	39207	124947

**说明：**

1. 对于网点数量、员工数量、工资等情况参见 6.2 企业部门分工及岗位职责有关内容；
2. 租金：按每个营业网点 2000 元/月计算，另加一个仓库租金 5000 元，合计租金 7000 元/月；
3. 可发电垃圾回收（换电）成本由可燃垃圾和餐厨垃圾回收成本构成，其中可燃垃圾每 4.5 千克换一度电，按一度电 0.5 元计算，折合一吨可燃垃圾回收（换电）成本为 111 元；餐厨垃圾每 9 千克换一度电，折合一吨餐厨垃圾回收（换电）成本为 55 元；
4. 公用事业费按一个网点每月 2000 元估算；
5. 物流费按一个网点每月 1000 元估算；
6. 车辆（垃圾配送车）外包使用费按一辆车每月 2000 元估算，不计折旧费；
7. 贷款利息：贷款 20 万，年利率 6.15%，折合月利息 1025 元；
8. 社会保险费：按每人每月 664 元计算；
9. 市场推广等市场营销费用：第一个月 5000 元，其他月份按照 2000 元估算；
10. 原材料费用按一个网点每月 200 元估算；
11. 关于税费，南通对于大学生创业给予所得税免收 3 年优惠，营业税及附加按销售收入的 5% 缴纳；
12. 其他支出按一个网点每月 1000 元估算。



## 附录 5

## 现金流量计划（第一年，12个月）

项目		月份												合计	
		1	2	3	4	5	6	7	8	9	10	11	12		
现金流入	月初现金	0	140532	124877	117085	118816	123807.5	134316	155138	182978	215331	243022	281240	1837142.5	
	现金销售收入	30280	37920	79520	97160	102300	111260	193280	205920	213560	230160	249120	260440	1810920	
	贷款	200000	-	-	-	-	-	-	-	-	-	-	-	200000	
	可支配现金（A）	230280	178452	204397	214245	221116	235067.5	327596	361058	396538	445491	492142	541680	3848062.5	
现金流出	现金采购支出														
	（1）垃圾袋	70	75	135	150	120	170	300	360	215	325	315	264	2499	
	（2）捆扎绳	30	25	65	50	60	55	100	140	135	155	140	136	1091	
	（3）工作服	100	100	200	200	220	175	400	300	450	520	545	600	3810	
	工资	17500	17500	25000	25000	25000	25000	42500	42500	42500	50000	50000	50000	412500	
	租金(办公室及仓库)	7000	7000	9000	9000	9000	9000	13000	13000	13000	15000	15000	15000	134000	
	工具和设备	11000	-	-	-	-	-	-	-	-	-	-	-	-	11000
	办公家具和设备	25300	-	-	-	-	-	-	-	-	-	-	-	-	25300
	营销费用	5000	2000	2000	2000	2000	2000	2000	2000	2000	2000	2000	2000	2000	27000
	公用事业费	2000	2000	4000	4000	4000	4000	8000	8000	8000	10000	10000	10000	10000	74000
	车辆租用费	2000	2000	2000	2000	2000	2000	4000	4000	4000	4000	4000	4000	4000	36000
	可发电垃圾回收成本	12200	14970	31885	39095	40755	43800	76795	81785	84555	90370	97855	102570	716635	
	社会保险费	3984	3984	5976	5976	5976	5976	10624	10624	10624	12616	12616	12616	12616	10159
	物流费	1000	1000	2000	2000	2000	2000	4000	4000	4000	5000	5000	5000	5000	37000
	税金及附加费	1539	1896	4026	4933	5152.5	5550.5	9714	10346	10703	11458	12406	12997	12997	90721
贷款利息	1025	1025	1025	1025	1025	1025	1025	1025	1025	1025	1025	1025	1025	12300	
	现金总支出（B）	89748	53575	87312	95429	97308.5	100751.5	172458	178080	181207	202469	210902	216208	1685448	
	月底现金(A-B)	140532	124877	117085	118816	123807.5	134316	155138	182978	215331	243022	281240	325472	2162614.5	

## 附录6:

## 南通绿都垃圾新型回收服务有限公司调查问卷

您好！

我们是南通职业大学南通绿都垃圾新型回收服务有限公司创业策划团队，正在进行该项目有关的市场调查活动，非常感谢您对我们工作给予的支持和配合，谢谢！

1. 您会对生活垃圾进行分类处理吗（ ）  
A. 不会                      B. 偶尔会                      C. 会
2. 您家庭每天产生的可燃垃圾（如纸张、纸尿裤、包装物等）有多少（ ）  
A. 1 公斤左右      B. 2 公斤左右      C. 3 公斤左右      D. 4 公斤左右
3. 您家庭每天产生的餐厨垃圾通常有多少（ ）  
A. 1 公斤左右      B. 2 公斤左右      C. 3 公斤左右      D. 4 公斤左右
4. 您家庭日常生活用电量每个月约为（ ）  
A. 50 度以下      B. 50~100 度      C. 100~200 度      D. 200 度~300 度
5. 您平时听过垃圾可以发电吗（ ）  
A. 听过                      B. 没听过                      C. 偶尔听说
6. 我们采用“换电抵扣”的方式来有偿回收您的可燃垃圾和餐厨垃圾，但需要您事先对垃圾进行分类，您有兴趣吗（ ）  
A. 很感兴趣                      B. 一定兴趣                      C. 没兴趣
7. 垃圾换电服务项目，您最看重的是什么（ ）  
A. 降低用电成本                      B. 省去交电费的麻烦                      C. 环境保护
8. 您对我公司提出的垃圾换电的方式有什么期望或建议？

## 参考文献

- [1]李开发. 可行性报告写作方法与案例[M]. 北京: 中国水利水电出版社, 2006
- [2]皓月. 可行性分析要重视“不可行”[N]. 中国化工报, 2013. 4. 8
- [3]刘国恒. 可行性研究辞典[M]. 北京: 化学工业出版社, 2006年
- [4]孙红. 投资项目可行性研究理论综述[J]. 华北电力大学学报(社会科学版), 2008. 5
- [5]国家能源局. 垃圾发电工程建设预算项目划分导则[M]. 北京: 2013. 9
- [6]张衍国. 垃圾清洁焚烧发电技术[M]. 北京: 水利水电出版社, 2004. 3
- [7]汪玉林. 垃圾发电技术及工程实例[M]. 北京: 化学工业出版社, 2003.
- [8]胡桂川. 垃圾焚烧发电与二次污染控制技术[M]. 重庆: 重庆大学出版社, 2012.
- [9]张继承. 生活垃圾回收市场机制研究[M]. 北京: 中国农业出版社, 2010. 8
- [10]孙前进. 北京生活垃圾回收处理体系规划与建设[M]. 北京: 中国农业出版社, 2010. 8
- [11]顾卫兵. 南通农村生活垃圾现状调查与处理模式研究[J]. 江苏农业科学, 2008. 3
- [12]顾卫兵. 南通市餐厨垃圾现状及处理方式研究[J]. 现代农业科技, 2013.

## 致 谢

毕业论文——《南通绿都垃圾新型回收服务有限公司创业计划书》终于完稿了，本项目在选题、论证、创作过程中得到指导老师——舒兵老师悉心的指导和帮助，老师科学严谨的治学态度及精益求精的工作作风深深地感染和激励着我，在此我对老师表示最崇高的敬意和最真诚的感谢！另外，项目在创作过程中，通过指导老师引见介绍，对有关政府机构人员和企业人员进行了电话咨询、网络在线咨询以及现场调研，被调研人员回答了相关问题并为本项目提出了宝贵的建议，在此，对接受本项目调研的政府机构、企业人员表示衷心的感谢，他们是：南通市环保局行政服务部方主任、南通市供电局电力营销部王小波先生、崇川区新城桥街道办朱晓红女士、无锡江阴市环保局固废科缪继华先生、江苏天楹能源环保有限公司技术部和秦皇岛林宏机械制造有限公司营销部王云红女士。最后，对协助我开展市场调研和进行财务分析的三位朋友——李志灿、王月和朱婷一并致以深深的谢意！

通过这次创业规划，我收获的不仅仅是愈加丰厚的知识，更重要的是创业带给人的—种强大的精神动力和广阔的商业视野。创业开启青春梦想，激情点亮美丽人生，因为热爱，所以我能执着前进，因为年轻，所以我不怕跌倒。在未来创业的人生道路上，我一定会风雨无阻，勇往直前！