

本科专业综合评估指标体系要求 及苏州大学的局部举措

苏州大学 冯志华

2018年11月

目录

Contents

1

评估工作基本原则

2

评估周期和专业确定方法

3

评估指标体系

4

苏州大学的局部举措



原则

目标导向原则

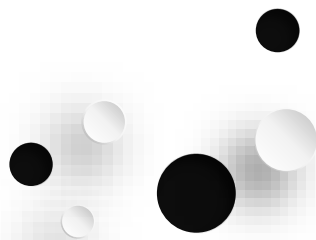
科学公正原则

以评促建原则

主体参与原则

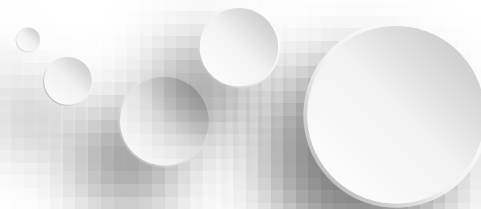
操作简便原则

综合评价原则



周期

5 年



专业确定 方法

年度评估专业数量控制在**10%-20%**之间

省厅高等教育处

省教育评估院



年度评估
专业大类

根据省内专业布局统筹确定

指标体系

1 专业目标与要求

培养方案

2 师资队伍

师资结构

教师教学与研创水与业绩

教师精力投入

3 教学资源

教学条件

教学投入

社会资源的利用

4 培养过程

课程体系结构

课程教学的实施

5 学生发展

招生与生源

学习指导与跟踪

就业与发展

6 质量保障

教学质量监控

持续改进



专业特色

01

专业目标
与要求

1.1

培养方案

01

专业目标
与要求

1.1

培养方案

1.1.1 目标与要求

- ◆ 培养目标与国家要求、社会需求及学校定位的吻合度
- ◆ 制定程序规范严谨、科学
- ◆ 有行业、企业专家参与

02

师资队伍

2.1

师资结构

2.2

教师教学和科研
创作水平与业绩

2.3

教师精力投入

02

师资队伍

2.1

师资结构

教师教学和科研
创作水平与业绩

教师精力投入

2.1.1

专业师生比

2.1.2

专业教师结构

2.1.2

具有行业教师背景

◆ 教育部规定的
专业类合格标准

- ◆ 专业负责人具有高级职
称
- ◆ 45岁以下专任教师-博士学位-50%
- ◆ 专业教师学位相关度或
5年以上行业从业经历-75%
- ◆ 主讲教师高级职称-40%
- ◆ 行业企业兼职教师

◆ 专业教师-
具有行业、企业背景或
参与社会服务-30%

02

师资队伍

师资结构

2.2

教师教学和科研
创作水平与业绩

教师精力投入

2.2.1

教师教学获奖

- ◆ 专业教师获校级及以上奖项
- ◆ 指导学生获省级及以上奖项

2.2.2

教师科研和创作情况

- ◆ 专业教师学术成果-2件/人/年
- ◆ 科研经费项目-3万/人/年（理工农医类）或1万/人/年（人文社科类）
- ◆ 获省部级及以上科研奖励-1项

2.2.3

中青年教师发展

- ◆ 建有青年教师上岗培训制度
- ◆ 中青年教师接受培训、培养的比例

02

师资队伍

师资结构

教师教学和科研
创作水平与业绩

2.3

教师精力投入

2.3.1

教学任务承担

- ◆ 高级职称教师为本科生授课比例-90%
- ◆ 专业课中高级职称教师授课比例除以高级职称教师比例-0.8
- ◆ 企业行业兼职教师

2.3.2

参与学生指导

- ◆ 专业教师参与指导本科生科研及各类竞赛和创作的比例

2.3.3

教学研究与改革

- ◆ 专业教师参与各类教改项目、发表教学论文、出版教材的比例

03

教学资源

3.1

教学条件

3.2

教学投入

3.3

社会资源的利用

03

教学资源

3.1

教学条件

教学投入

社会资源的利用

3.1.1

实验室建设及管理

- ◆ 实验室管理制度完善
- ◆ 实验室面积、仪器设备值符合相关专业的国家标准

3.1.2

实习实训基地建设

- ◆ 长期稳定的校外实习实践基地数量-3个
- ◆ 满足实践教学要求，利用率高
- ◆ 指导教师数量和业务能力符合需求

3.1.3

图书与信息化资源

- ◆ 专业图书符合国家规定
且逐年充实增加
- ◆ 中外文期刊满足师生需求
- ◆ 专业网络课程资源占比高，使用情况良好

03

教学资源

教学条件

3.2

教学投入

社会资源的利用

3.2.1 教学经费

- ◆ 教学日常运行经费和专业建设经费能满足专业建设要求
- ◆ 经费使用合规合理，执行良好
- ◆ 有一定的自筹经费的能力

03

教学资源

教学条件

教学投入

3.3

社会资源的利用

3.3.1 合作教育

- ◆ 积极开展合作办学，措施具体可行
- ◆ 建有校企联合实验室等人才培养平台
- ◆ 行业企业对专业办学或人才培养有经费支持

04

培养过程

4.1

课程体系结构

4.2

课程教学的实施

04

培养过程

4.1

课程体系结构

课程教学的实施

4.1.1
核心课程

- ◆ 核心课程设置符合国家标准，时序关系合理
- ◆ 课程群（或模块）方向明确、设置合理，相关性强

4.1.2
课程构成比例

- ◆ 各类课程比例合适
- ◆ 人文社科类通识课程占总学分比例-15%
- ◆ 实践类课程占总学分比例符合国家要求

04

培养过程

课程体系结构

4.2

课程教学的实施

4.2.1 课程教学大纲

- ◆ 教学大纲完整、教学目标明确、与毕业要求的对应关系清晰、
教学内容有效支撑目标的达成
大纲制定程序规范
- ◆ 教材选用合理

4.2.2 实践教学

- ◆ 实践教学环节的设置充分满足人才培养的需要
- ◆ 实验开出率-90%
- ◆ 综合性、设计性实验比例-80%
- ◆ 实习教学计划性强，管理严格

05

学生发展

5.1

招生与生源

5.2

学生学习
指导与跟踪

5.3

就业与发展

05

学生发展

5.1

招生与生源

学生学习
指导与跟
踪

就业与发展

5.1.1
招生录取情况

◆ 近五年志愿录取率或
大类招生专业分流志愿率

5.1.2
转专业情况

◆ 近五年本专业学生申请
转出比例和外专业申请
转入比例

05

学生发展

招生与生源

5.2

学生学习
指导与跟踪

就业与发展

5.2.1 学业指导与创新创业	5.2.2 学习过程的跟踪与培养效果
<ul style="list-style-type: none">◆ 具有完善的学业指导制度与措施，成效明显◆ 近五年学生参加各类创新创业项目情况	<p>具有完善的</p> <ul style="list-style-type: none">◆ 对学生整个学习过程中的表现进行跟踪与评估的机制◆ 专业近五年的毕业率和学位率

05

学生发展

招生与生源

学生学习
指导与跟
踪

5.3

就业与发展

5.3.1 就业质量与满意度

- ◆ 近五年应届毕业生年终就业率、在本专业领域的初次就业率
- ◆ 用人单位对毕业生的总体评价
- ◆ 建有完善的毕业生和用人单位跟踪反馈机制或第三方调查机制

06

质量保障

6.1

教学质量监控

6.2

持续改进

06

质量保障

6.1

教学质量监控

持续改进

6.1.1 质量标准与监控

- ◆ 主要教学环节质量标准齐全、合理
- ◆ 对各教学环节的质量进行定期检测，依据可靠、数据详实可查

06

质量保障

教学质量监控

6.2

持续改进

6.2.1 反馈与改进



建有对各个教学环节的
持续改进机制，执行良好

07

附加项目

7.1

专业特色

在专业建设理念、人才培养模式、师资队伍建设、
产学研合作教育、课程开发与建设、学生能力培养、
教学管理与改革等方面开展的特色工作及
取得的标志性成果，得到社会广泛认可

26个观测点中获得
不少于16个A级且
无一个C级



通过

26个观测点中获得
少于16个A级且
无一个C级

26个观测点中获得
不少于16个A级且
C级不多于2个



暂缓通过

其余情况



不通过

通过

26个观测点中获得
不少于23个A级且
无一个C级



26个观测点中获得
少于23个但不少于
19个A级且无一个
C级



暂缓通过

其余情况



不通过

五星专业可申请不参加下一轮评估周期的专业综合评估；“通过”但对等级不满意的专业，可于2年后申请重新接受评估。

通过



整改期一年

暂缓通过



整改期间限制招生

不通过



对学校控制增设新专业

通过



专业暂停招生

暂缓通过



暂停教学建设项目申报

连续跟踪评估

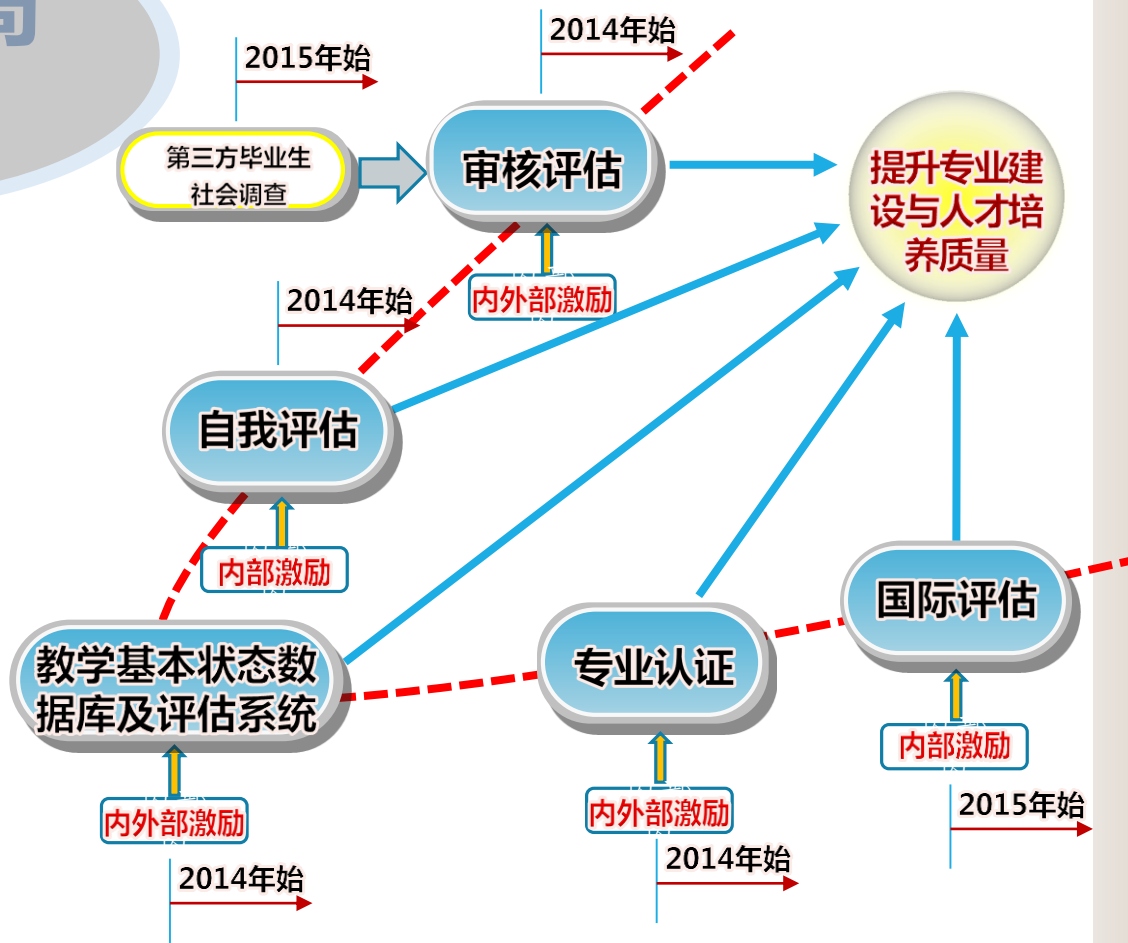
不通过



连续两次“不通过”，
减少或停止该专业的财政拨款

苏大的局部举措

评估体系基本框架



逐步完善数据库建设



2016年3月底前导入全校2014年数据，后面逐年导入。



2014-2016年，完成专任教师专业身份的唯一性确定。

开展专业认证工作

医学专业认证

护理学

临床医学



2014.11.24-26护理学专业



2016.5.9-12临床医学认证反馈会

工程教育
专业认证

通信工程 电气工程及其自动化

高分子材料与工程 计算机科学与技术

服装设计与工程



2016.6-8通信工程认证意见交流会



2017.5.31-6.1高分子材料与工程专业



2017.6.18-21电气工程及其自动化专业



2018.6.20-22计算机科学与技术专业



2018.11.4-7服装设计与工程专业

实施本科教学工作考评工作

学院（部）本科
教学工作考评



2015.1.23本科教学工作总结大会



2016.1.16本科教学工作总结大会



2018.1.11本科教学工作总结大会

综合

◆ 本科教学工作综合考评优秀奖

单项

◆ 专业建设质量奖

◆ 课程建设推进奖

◆ 实验教学示范奖

◆ 教改教研成果奖

◆ 人才培养贡献奖

◆ 年度卓越创新奖

学院（部）自评报告

本科教学业务费要求
教授本科生授课要求

开展专业动态调整

苏州大学

苏大教〔2018〕9号

关于成立苏州大学学科专业动态调整 管理与改革领导小组的通知

2018年2月成立了**学科专业动态调整管理与改革领导小组**，目前关于学科专业动态调整管理与改革的管理机制整改已经到位，明确了学科专业动态调整管理与改革的任务分工和主要工作流程。

校内专业评估

2016年5月始对全校共45个专业进行第一轮校内评估……

2018年9月始对全校共21个专业进行第二轮校内评估

3个专业撤销，13个专业分别处于停招、隔年招、减少招生比例等措施

2018年招生专业降为124个



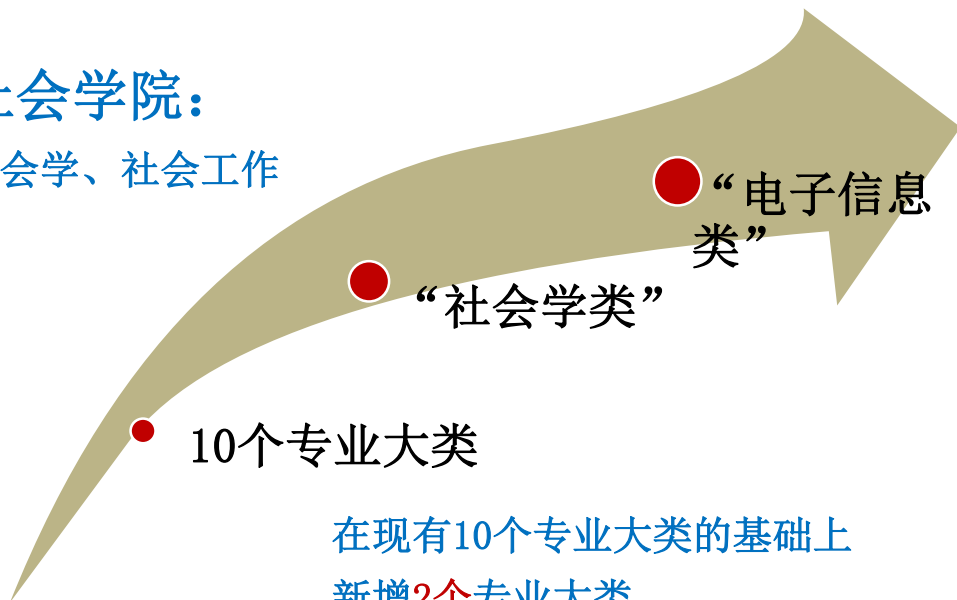
新增专业大类

电子信息学院：

电子信息工程、电子科学与技术、
通信工程、微电子科学与工程、
信息工程、集成电路设计与集成系统

社会学院：

社会学、社会工作

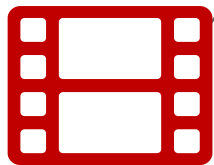


专业人才改革

(1) 新工科试点 —— “人工智能实验班” 完成招生



专业人才改革



新专业申报

机电工程学院
“智能制造工程”专
业

2018年初开展申报
经学校专业建设委员会评审
经校学术委员会审议



同意推
荐

专业设置申请表已报教育部备案

- 拟停招“工业工程”、“材料成型及控制工程”专业

苏州大学一流本科专业建设

根据《苏州大学一流本科专业建设方案》（苏大教[2018]67号）文件精神，2018年一流本科专业项目拟立项建设20-30个专业。



专业申报（**31**项）

学院（部）初评



专家组会议评审



产生立项专业名单（**20**项）
报学术委员会备案
通过校长办公会审议

苏州大学一流本科专业立项名单

序号	专业名称	专业代码
1	汉语言文学	050101
2	历史学（师范）	060101
3	行政管理	120402
4	法学	030101K
5	英语	050201
6	体育教育	040201
7	服装与服饰设计	130505
8	物理学	070201
9	光电信息科学与工程	080705
10	高分子材料与工程	080407
11	化学	070301
12	纳米材料与技术	080413T
13	计算机科学与技术	080901
14	软件工程	080902
15	通信工程	080703
16	电气工程及其自动化	080601
17	纺织工程	081601
18	临床医学	100201K
19	放射医学	100206TK
20	药学	100701

江苏高校品牌专业建设工程一期项目名单中，A类建设项目**数学与应用数学**落选

**Thanks For
Your Attention!**

